

Vedligeholdelse

Overflade tilstand	Forarbejde	Grundning	Slutbehandling dækkende	Slutbehandling transparent
Let beskadiget	Afvaske Let slibning Fjern eventuelle silikonerester	Ingen	2 gange Gori 88 eller Gori Super	2 gange Gori 77 eller Gori 88
Svært beskadiget	Afvaske Let slibning Fjern eventuelle silikonerester	1 gang Gori imprægneringsgrund	2 gange Gori 88 eller Gori Super	2 gange Gori 77 eller Gori 88

Følg **altid** farveproducentens anvisninger.

Efterbehandling

Afhængig af hvilken type overfaldebehandling, man har valgt, anbefaler *Vrøgum* følgende efterbehandling af elementerne:

Overflade	Forarbejde	Grundning	Slutbehandling dækkende	Slutbehandling transparent
Ubehandlet Victoria® Eg	Afvaske Let slibning Fjern eventuelle silikonerester	1 gang Gori imprægneringsgrund	2 gange Gori 88 eller Gori Super	2 gange Gori 77 eller Gori 88
Grundimprægnering	Afvaske Let slibning Fjern eventuelle silikonerester		2 gange Gori 88 eller Gori Super	2 gange Gori 77 eller Gori 88
Grå/hvid grundbehandling	Afvaske Let slibning Fjern eventuelle silikonerester		2 gange Gori 88 eller Gori Super	2 gange Gori 77 eller Gori 88
Færdig overfladebehandling	Færdigbehandlede elementer fra fabrik skal afhængig af farvevalg, udsathed og påvirkning fra vejrliget efterbehandles/vedligeholdes. Dette bør gøres, inden der sker en markant nedbrydning af overfladen. Der kan forventes følgende holdbarhed for færdigmalede elementer: Heldækkende farver: 5-7 år afhængig af placering og konstruktion. Transparente farver: 2-3 år afhængig af placering og konstruktion.			
Oliebehandlet Victoria® Eg	Ubehandlet Victoria® Eg kan oliebehandles. <i>Vrøgum</i> gør opmærksom på, at oliebehandlede elementer ofte kræver hyppigere vedligeholdelse. <i>Vrøgum</i> kan anbefale følgende behandling: 1. Afvaske, let slibning, fjern eventuelle silikonerester 2. 2 gange Gori Ædeltræ eller Pinotex Ædeltræ/Cedertræ.			

Efter montage

Rengøring

Den første rengøring efter byggeriets afslutning skal altid udføres med rigelige mængder vand.

Vinduespudsning

Den normale vinduespudsning udføres nemmest med klud eller børste og gummi-skraber. Vask af med lunkent vand tilsat lidt salmiakspiritus og træk af med gummi-skraberen. Kanterne og de nederste flader aftørres med vaskeskind eller en tør klud. Den udvendige afvaskning bør også omfatte karm og ramme, hvilket virker bevarende, specielt i områder med store kemiske miljøpåvirkninger.

Hvis forholdene under den normale vinduespudsning ikke tillader, at der spildes vand, eller hvis glasfladerne er meget små, kan glasset rengøres med et almindeligt vinduespudsemiddel. Karm og ramme aftørres med en klud opvredet i vand tilsat rengøringsmiddel.

Evt. rudemærkater på nye ruder må under ingen omstændigheder skrubes væk. Mærkaterne fjernes ved at opløse dem i vand, og limrester opløses med benzin. I forbindelse med normal rengøring efterses træoverfladen også for evt. ridser og skrammer, som da straks repareres med reparationsmaling.

Glaskvalitet:

Termoruder er industrielt fremstillet og kan have små ubetydelige fejl. Disse skal for at være reklamationer berettigede tydeligt kunne ses på 2 meters afstand.

Udluftning

Deres nye *Vrøgum* vinduer/døre er højisolerende og lukker meget tæt, hvilket sikrer Dem et godt og behageligt indeklima. Det er imidlertid, på grund af elementernes tæthed, nødvendigt at udlufte tilstrækkeligt og rigtigt. I beboede rum opstår der fugtighed, specielt i soverum, bad og køkken, og skulle der forekomme kondensvand på rudernes nederste kant, er det et tegn på for høj luftfugtighed i rummet. Følg derfor følgende tips ved udluftning:

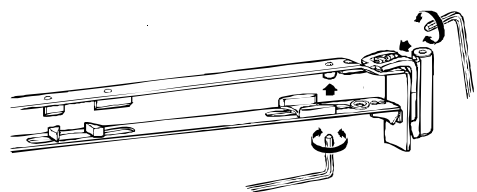
- * Om morgenen udluftes alle rum 20 - 30 minutter alt efter årstid.
- * I løbet af dagen udluftes 3 - 4 gange af 10 - 15 minutters varighed.

Under udluftningen skal vinduerne stå helt åbne. Husk at lukke for varmen.

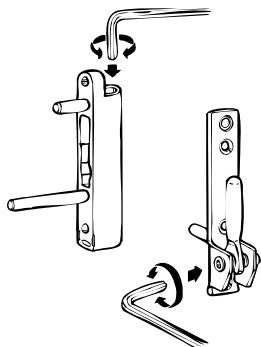
Justeringer

Alle beslagdele er fra *Vrøgum* justeret nøjagtigt til rette funktion. Det er således ikke nødvendigt at justere beslagene, såfremt elementerne monteres nøjagtigt, jf. monteringsvejledningen. Det kan imidlertid være nødvendigt at justere beslagene efter montage, ændringer i bygningen eller efter års brug. I det følgende viser vi de forskellige justeringsmuligheder, De selv har:

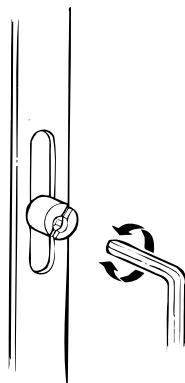
Lyngstrand (BF)/Klosterhede (DN):



Rammen kan justeres sidelæns på justeringsskruen. Der bruges en 4 mm. Unbrakonøgle.



Rammens pres mod tætningslisten kan justeres ved at dreje låsetappen

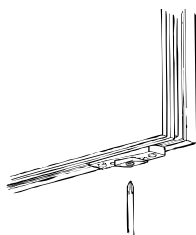
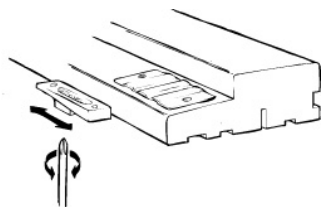
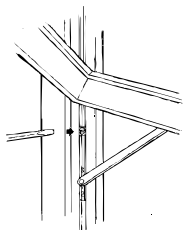


Rammen kan justeres sidelæns og i højden på det nederste hængsel.

Hvis rammen justeres, kan tilspændingen på låsetappen ændre sig.

Rosenholm (AD):

Skruetrækkeren angiver justeringsmulighederne



Vedligeholdelse

For at sikre Deres nye *Vrøgum* vinduer/døre en lang levetid og problemfri funktion skal elementerne vedligeholdes jævnlige, jf. denne vedligeholdelsesvejledning. Er De i tvivl står Deres *Vrøgum* forhandler altid til rådighed med råd og vejledning.

Rengøring

Der er meget vigtigt, at overfladen holdes ren. Det anbefales, at elementerne minimum to gange årligt afvaskes grundigt med rent vand. Evt. tilsat lidt autoshampoo. Holdes overfladen ren, bevares elementerne pæne, og vedligeholdelsesintervallerne forlænges. Bemærk at de fleste rengøringsmidler beregnet til glas indeholder salmiak. Dette skader malingen, hvorfor der altid skal skylles godt efter med rent vand.

Beslag

Alle låsetapper, rigler, hængsler og andre bevægelige dele rengøres og smøres med olie eller fedt mindst én gang årligt. Friktionsdele må dog ikke smøres.

Tætningslister

Tætningslister kontrolleres for smidighed/elasticitet en gang årligt (bedst inden vinter) og smøres ind i talkum. Kun rene og elastiske tætningslister forhindrer vandindtrængning og træk.

Glasforsegling

Den udvendige glasforsegling bør kontrolleres for tæthed og revnedannelse mindst én gang årligt. Det har stor betydning for vinduets levetid, at der ikke trænger vand ind i falsen.

Kontrol af overfladebehandlingen

Det er vigtigt, at overfladen altid er intakt. Overfladebehandlingen på elementerne skal derfor kontrolleres én gang årligt (f.eks. i forbindelse med rengøring af elementerne). Dette er specielt vigtigt ved lasurfarver. Eventuelle skader i overfladen udbedres med det samme på følgende vis:

Udelukkende de beskadigede steder slibes let med fint sandpapir (180-200 korn anbefales). Bemærk at der ikke må slibes igennem grundbehandlingen. Ved større skader slibes hele karm-/rammedelen. Al støv fjernes, og der påføres to lag laserende eller dækkende maling i den aktuelle farve.

Husk at der ikke må males ved temperaturer under 8°, ved luftfugtighed over 85% og ved fugtighed i træet på over 20%.

Vedligeholdelsesvejledning

Vi ønsker Dem tillykke med Deres nye Vrøgum vinduer/døre, som vi håber, De vil få glæde af i mange år fremover. Fremstillingen af vore elementer bygger på håndværksmæssige traditioner kombineret med højteknologiske produktionsprincipper. Resultatet er et kvalitetsprodukt, som med almindelig vedligeholdelse vil kunne holde i mange år. Denne vedligeholdelsesvejledning beskriver, hvordan de leverede elementer skal vedligeholdes og kan justeres.

Naturens materiale

Træ er et naturprodukt. Derfor kan der forekomme afvigelser i farve og struktur samt porer, hårfine sprækker og sunde knaster med harpiksudtræk i selv færdigbehandlede elementer.

Garanti

På Deres nye Vrøgum vinduer/døre ydes 5 års garanti. Garantibetingelserne kan fås ved henvendelse til Deres forhandler.

Garantimærke

Vrøgums garantimærke finder De i karmfalsens øverste hjørne i hængselsiden. I tilfælde af reklamation skal nummeret på dette garantimærke altid oplyses. Det er derfor særdeles vigtigt, at dette mærke ikke fjernes eller overmales.

Reklamation

Alle Vrøgum vinduer/døre bliver, inden de forlader fabrikken, nøje kontrolleret af vor kvalitetskontrol. Selv med den strengeste kontrol kan der opstå fejl, som vi selvfølgelig retter uden omkostninger for Dem. For at undgå unødige omkostninger beder vi Dem selv undersøge, om der er tale om en simpel funktionsfejl, som De selv ved hjælp af denne vejledning er i stand til at rette.

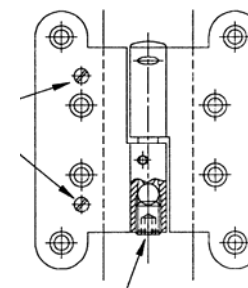
Hvis dette ikke er tilfældet, beder vi Dem kontakte Deres forhandler, som vil være Dem behjælpelig. I tilfælde af reklamation husk venligst nummeret på **garantimærket**:



Justeringer

Hasselbakke (ID)/Hasselbro (UD):

Skrue under hængselblad til vandret justering



Skrue til højdejustering

Lodret:

Pinolskruen nederst i hængselryggen skrues op/ned ± 3 mm med en 6 mm unbrakonøgle.

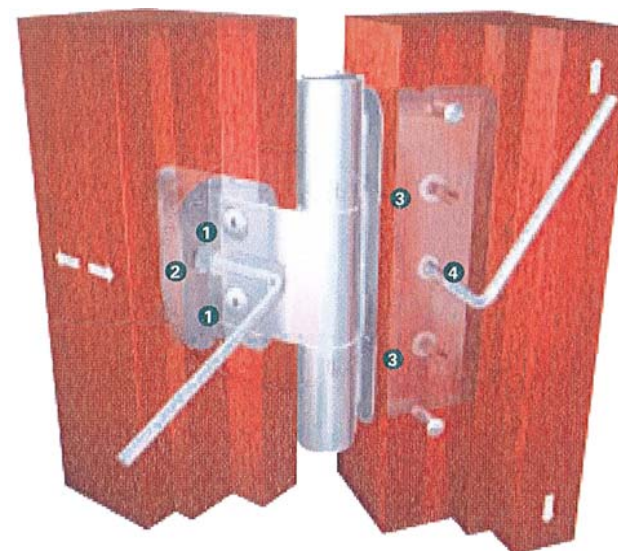
Vandret:

Monteringsskruerne i hængsel-delen på karmen løsnes. De 2 "gemte" skruer skrues ind/ud, til hængslet har den ønskede position i dørhullet. Monteringsskruerne fastspændes.

Kongelund (HT):

Øverste/nederste slutblik: Ved at løsne de yderste skruer og dreje de midterste justeringsskruer med en 4 mm unbrakonøgle, kan slutblikkene bevæges sidevejs til den ønskede position, og de yderste skruer kan atter spændes fast.

Midterste slutblik: "Klaprer" døren, når den er lukket og ikke låst, kan det midterste slutblik ligeledes justeres.



1. Klemmskruen løsnes.
2. Sikkerhedspladen skubbes hen mod rammen.
3. Klemmskruen strammes.
4. Stiften demonteres.

